



Website:

ejournal.umm.ac.id/index.php/janayu

*** Correspondence:**

ilhamsyah@sisfo.untan.ac.id

DOI: 10.22219/janayu.v5i3.30791

Sitasi:

Ilhamsyah., Prawira, D., Sari, R, P., Rusi, I., Febrianto, F., Mutiah, N., Rahmayuda, S., Yudi. (2004). Pengembangan dan Implementasi Website Tourism Mempawah Mangrove Park Kabupaten Mempawah. *Jurnal Pengabdian dan Peningkatan Mutu Masyarakat*, 5(2), 216-226.

Proses Artikel

Diajukan:

10 Desember 2023

Direviu:

5 Februari 2024

Direvisi:

14 Mei 2024

Diterima:

31 Mei 2024

Diterbitkan:

24 September 2024

Alamat Kantor:

Jurusan Akuntansi Universitas Muhammadiyah Malang
Gedung Kuliah Bersama 2
Lantai 3.
Jalan Raya Tlogomas 246,

Pengembangan Dan Implementasi Website Tourism Mempawah Mangrove Park Kabupaten Mempawah

Ilhamsyah^{1*}, Dian Prawira², Renny Puspita Sari³,
Ibnur Rusi⁴, Ferdy Febrianto⁵, Nurul Mutiah⁶, Syahru
Rahmayuda⁷, Yudi⁸

^{1,2,3,4,5,6,7,8}Program Studi Sistem Informasi, Universitas
Tanjungpura, Pontianak, Kalimantan Barat, Indonesia

ABSTRACT

Purpose – Mempawah Mangrove Park is a mangrove forest area empowered as an ecosystem that always attracts tourists. The problem of partners is that this eco-universe does not yet have a website as a platform to provide information and introduce this tourist attraction digitally.

Design/methodology/approach – The method of the activity is conducted in the form of initial observation through interviews and surveys at the activity location, followed by the formulation of activities. The implementation of the PKM includes socialization, training, website installation, and activity evaluation.

Findings – Dedication activities to the community with the theme Development and Implementation of Website Tourism Mangrove parks have resulted in a significant improvement in the marketing efficiency of this tourist site. The evaluation was conducted to staff and prospective visitors of Mangrove Park in the form of a questionnaire to measure the success of implementation. On the activities there is marketing efficiency through the development of website, as well as the correct implementation strategy.

Originality/value – Initially, the promotion success rate was only around 46.67%, but after creating a Mangrove Park profile website, the promotion success rate increased to 84.89%.

KEYWORDS: Bakau; Mempawah Mangrove Park; Promotions; Tourism; Website

ABSTRAK

Tujuan – Mempawah Mangrove Park adalah kawasan hutan mangrove yang diberdayakan sebagai ekowisata yang selalu memikat wisatawan. Mata dimanjakan oleh pemandangan Mempawah Mangrove Park. Permasalahan mitra adalah objek ekowisata ini belum memiliki website sebagai platform untuk menyediakan informasi dan memperkenalkan tentang tempat wisata ini secara digital.

Desain/metodologi/pendekatan – Metode kegiatan diadakan dalam bentuk observasi awal melalui wawancara dan survei di lokasi kegiatan, dilanjutkan dengan perumusan kegiatan, pelaksanaan PKM mencakup sosialisasi, pelatihan, dan instalasi website serta evaluasi kegiatan.

Hasil – Kegiatan pengabdian kepada masyarakat dengan tema Pengembangan dan Implementasi Website Tourism Mempawah Mangrove Park telah menghasilkan peningkatan yang signifikan dalam efisiensi pemasaran tempat wisata ini. Evaluasi dilakukan



Malang, Jawa Timur,
Indonesia

217

P-ISSN: 2721-0421
E-ISSN: 2721-0340

kepada pegawai dan calon wisatawan Mempawah Mangrove Park dalam bentuk kuesioner untuk mengukur keberhasilan pelaksanaan kegiatan. Pada kegiatan ini terdapat efisiensi pemasaran melalui pengembangan website, serta strategi implementasi yang tepat.

Originalitas – Tingkat keberhasilan promosi Mempawah Mangrove Park sebesar 46,67%, tetapi setelah membuat website profile Mempawah Mangrove Park tingkat keberhasilan promosi meningkat menjadi 84,89%.

KATA KUNCI: Bakau, Mempawah Mangrove Park, Promosi, Tempat Wisata, Website

PENDAHULUAN

Ekowisata adalah jenis pariwisata yang bertanggung jawab terhadap lingkungan di kawasan yang masih alami dan berupaya meminimalkan dampak negatif pariwisata. Tujuan utama dari wisata ini adalah menikmati dan memahami alam dengan tetap mematuhi aturan perlindungan lingkungan. Salah satu contoh ekowisata yang populer adalah ekowisata hutan bakau, atau yang sering dikenal sebagai wisata mangrove.

Hutan Bakau atau Mangrove adalah salah satu kelompok vegetasi khas di pesisir pantai dan berperan penting bagi kelestarian ekologis kawasan tepi laut dan di sekitarnya, tanaman ini juga merupakan salah satu dari empat ekosistem terbaik di dunia. Selain berfungsi sebagai pelindung dari abrasi, mangrove juga bisa dijadikan sebagai objek wisata ([Rahmayunita, 2023](#)). Salah satu objek wisata mangrove yang digemari pengunjung di Kalimantan Barat adalah Mempawah Mangrove Park ([Ishak & Simin, 2016](#); [Nuryakin & Nur, 2022](#); [Sri Budi C. dkk., 2021](#)).

Mempawah Mangrove Park adalah ekowisata hutan bakau yang ada di Desa Pasir, Kecamatan Mempawah Hilir, Kabupaten Mempawah. Kawasan hutan mangrove atau bakau banyak diberdayakan sebagai ekowisata yang selalu memikat wisatawan. Salah satunya terletak di Pasir, Mempawah Hilir, Pontianak, Kalimantan Barat ([Yuniarti, 2021](#)). Berdasarkan observasi bahwa objek ekowisata Mempawah Mangrove Park menghadapi tantangan dalam hal pemasaran dan promosi karena belum memiliki platform digital berupa website. Hal ini mengakibatkan keterbatasan dalam menyediakan informasi yang diperlukan dan memperkenalkan tempat wisata tersebut kepada masyarakat luas. Tanpa adanya website, aksesibilitas informasi mengenai lokasi, fasilitas, dan kegiatan yang tersedia juga terbatas, sehingga berpotensi menghambat jumlah kunjungan ke tempat wisata tersebut ([Ishak & Simin, 2016](#); [Prasetyoningsih dkk., 2023](#); [Sylvina dkk., 2021](#)).

Untuk mengatasi permasalahan ini, tim mengusulkan solusi berupa pengembangan dan implementasi sebuah website dan panduan penggunaan media ini secara optimal. Website ini diharapkan dapat menjadi *platform* efektif untuk mempromosikan Mempawah Mangrove Park kepada masyarakat secara luas, meningkatkan aksesibilitas informasi yang dibutuhkan oleh pengunjung potensial, dan dapat meningkatkan jumlah kunjungan ke tempat wisata ini. Dengan adanya website, diharapkan objek ekowisata ini dapat lebih dikenal dan diminati oleh masyarakat, serta menjadi destinasi wisata yang lebih menarik dan berkembang.

METODE

Berdasarkan masalah yang dialami mitra dan sudah didiskusikan dengan tim pengusul PKM Program Studi Sistem Informasi, dirumuskan solusi untuk mengatasi masalah yang dihadapi beserta target luarnya yang dapat dilihat pada tabel 1 di bawah ini.

Tabel 1. Hubungan Antara Masalah yang Dihadapi Mitra dan Solusi yang diberikan

Masalah	Solusi	Target Luaran
Belum adanya sistem informasi untuk publikasi Mempawah Mangrove Park	Tim Pelaksana PKM Jurusan Sistem Informasi membuat web profile sebagai platform untuk menyediakan informasi dan memperkenalkan tentang tempat wisata ini secara digital (Ishak & Simin, 2016; Nuryakin & Nur, 2022; Sri Budi C. dkk., 2021)	Tingkat pengetahuan dan pemahaman dalam pemanfaatan dan penggunaan Sistem Informasi yang dibuat, yang dituangkan dalam publikasi pada jurnal PKM/media masa cetak/online/ repository

Adapun gambaran Ipteks yang akan dilaksanakan dan ditransfer pada mitra dapat disajikan dalam bentuk tabel 2 sebagai berikut.

Tabel 2. Gambaran Ipteks yang akan dilaksanakan pada Mitra oleh Tim PKM Program Studi Sistem Informasi Tahun 2023

No	Kegiatan	Transfer Ipteks
1	Instalasi <i>web profile</i> untuk Publikasi Mempawah Mangrove Park	Instalasi Sistem Informasi Mempawah Mangrove Park Website bertujuan agar sistem tersebut dapat digunakan oleh pengelola Mempawah Mangrove Park Kabupaten Mempawah pada jaringan internet .
2	Sosialisasi dan Pelatihan	Pengelola pada Mempawah Mangrove Park Kabupaten Mempawah akan diberikan sosialisasi dan pelatihan mengenai cara penggunaan Sistem Informasi yang dibuat sehingga pegawai dapat memahami alur sistem dan akan lebih baik dalam mengelola sistem informasi.

Proses persiapan kegiatan PKM diawali dengan mengobservasi mitra PKM untuk mengetahui permasalahan mitra (Praharjo dkk., 2022; Samosir dkk., 2020). Selanjutnya, melakukan tindak lanjut kegiatan dengan cara berkomunikasi dengan mitra untuk rencana pembuatan dan pengembangan Sistem Informasi Mempawah Mangrove Park Kabupaten Mempawah.

Adapun metode pelaksanaan kegiatan PKM dibagi menjadi dua kegiatan yaitu :

1. Observasi dimulai dengan metode wawancara dilanjutkan survey di lokasi pelaksanaan kegiatan.
2. Setelah data terkumpul, langkah selanjutnya adalah merumuskan kegiatan yang akan dilakukan dalam PKM berdasarkan hasil pengamatan dan survei tersebut. Tahap ini untuk memastikan bahwa kegiatan yang direncanakan dalam PKM relevan dan sesuai dengan kebutuhan yang ada.
3. Pelaksanaan PKM ini dalam bentuk sosialisasi dan pelatihan. Sebelum dilakukan sosialisasi dan pelatihan, dilakukan instalasi Sistem Informasi Publikasi Mempawah Mangrove Park Website Sosialisasi bertujuan untuk mengenalkan web profile Mempawah Mangrove. Selanjutnya, dilaksanakan pelatihan agar pengelola Mempawah Mangrove Park Kabupaten Mempawah dapat menggunakan atau mengoperasikan sistem informasi tersebut sehingga informasi Mempawah Mangrove Park dikenal publik yang diberikan akan lebih maksimal.
4. Setelah kegiatan dilaksanakan, evaluasi dilakukan untuk mengevaluasi keberhasilan dan dampaknya. Kegiatan ini untuk mengevaluasi sejauh mana tujuan kegiatan tercapai dan untuk menilai efektivitas produk yang dihasilkan. Dari hasil evaluasi ini, dapat ditemukan rekomendasi perbaikan untuk kegiatan yang akan datang.

HASIL DAN PEMBAHASAN

Observasi

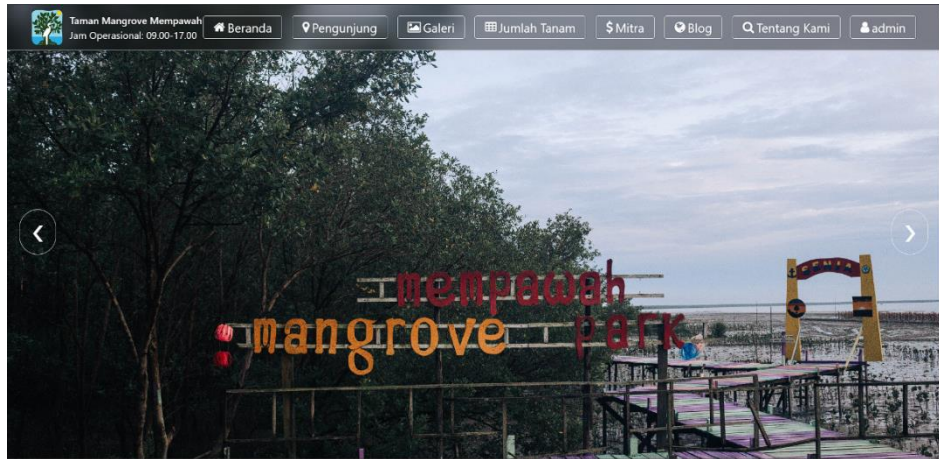
Survey dilakukan dengan cara mendatangi secara langsung Mempawah Mangrove Park Kabupaten Mempawah. Pelaksanaan survey dilakukan oleh ketua dan anggota Pengabdian Kepada Masyarakat (PKM) Jurusan Sistem Informasi FMIPA Universitas Tanjungpura serta dibantu oleh mahasiswa. Pelaksanaan survey dilakukan berdasarkan Surat Tugas Pelaksanaan PKM yang dikeluarkan oleh Lembaga Penelitian dan Pengabdian kepada Masyarakat (LPPM) Universitas Tanjungpura.

Pada saat pelaksanaan survey pihak Mempawah Mangrove Park menyambut baik akan pelaksanaan kegiatan PKM ini. Selain ingin mengetahui permasalahan yang dialami Mempawah Mangrove Park terkait pemanfaatan TIK oleh pengelola, kegiatan survey juga bertujuan untuk melihat sarana dan prasarana penunjang kegiatan PKM. Dengan adanya survey pra pelaksanaan kegiatan PKM ini terbangun komunikasi dan hubungan yang baik antara pihak tim PKM Jurusan Sistem Informasi FMIPA dan pihak Mempawah Mangrove Park sehingga memudahkan pelaksanaan kegiatan. Berikut merupakan dokumentasi pelaksanaan survey PKM Jurusan Sistem Informasi FMIPA Universitas Tanjungpura di Mempawah Mangrove Park.

Perumusan Kegiatan

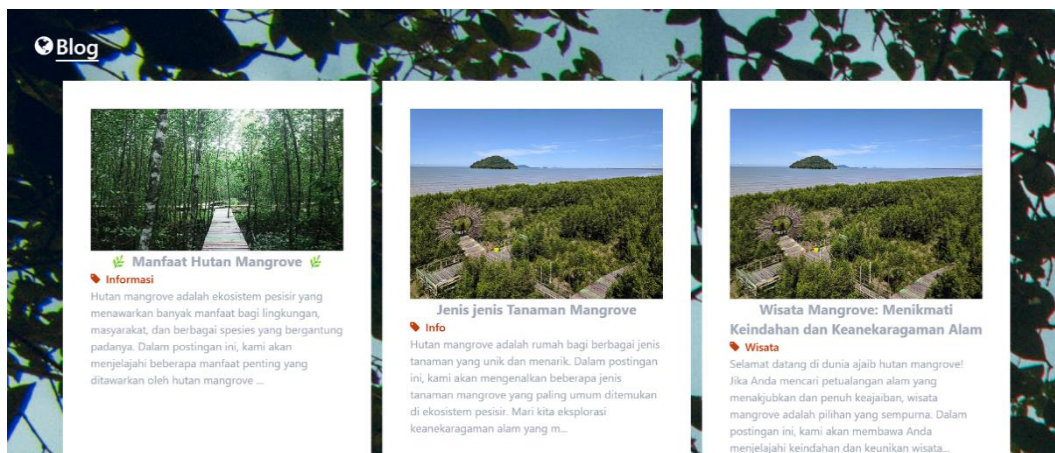
Berdasarkan observasi bahwa objek ekowisata Mempawah Mangrove Park belum memiliki platform digital berupa website untuk promosi tempat wisata, oleh karena itu dirumuskan kegiatan untuk membuat platform digital berupa website Web Profile Mempawah Mangrove Park menggunakan *Rational Unified Process* yang berbasis pada model proses iteratif dan *incremental*. ([Hengki & Suprawiro, 2017](#); [Mayuni dkk., 2022](#))

Selanjutnya, tim PKM Jurusan Sistem Informasi membuat *web profile* yang dapat diakses pada <https://mangrovemempawah.com>. Berikut ini adalah halaman beranda *profile* Mempawah Mangrove Park dapat dilihat pada Gambar 1. Fitur ini memberikan informasi awal tentang foto obyek wisata Mempawah Mangrove di pinggir laut.



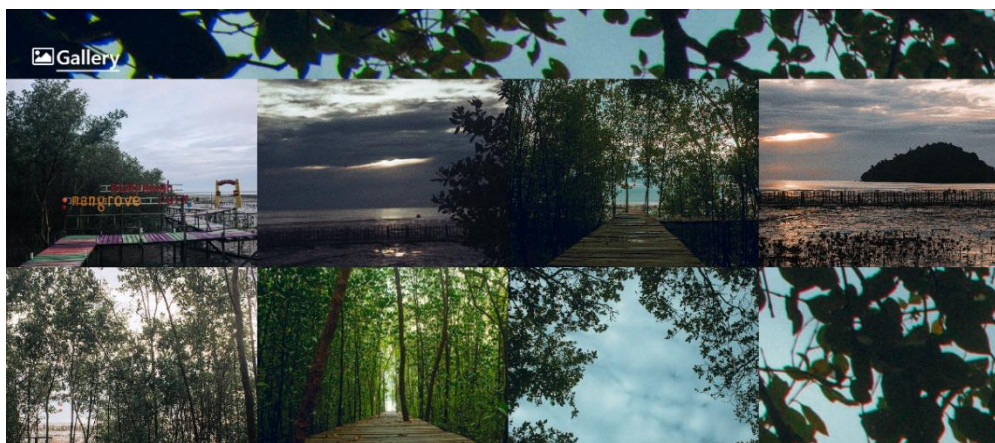
Gambar 1. Halaman Beranda Web Profile Mempawah Mangrove Park

Gambar 2 berisi halaman blog Mempawah Mangrove Park. Halaman ini diisi oleh editor atau pengelola web profil. Adapun isi dari blog seputar pantai dan Pohon Jarak atau Pohon Mangrove sebagai antisipasi erosi karena gelombang laut.



Gambar 2. Halaman Blog Mempawah Mangrove Park

Berikut ini adalah Gambar 3 yang berisi Halaman Galeri Foto Mempawah Mangrove Park. Halaman ini berisi foto-foto inventaris berupa panorama alam Wisata Mempawah Mangrove Park dan kegiatan-kegiatan yang dilaksanakan di Mempawah Mangrove Park.



Gambar 3. Halaman Galeri Foto Mempawah Mangrove Park

Pelaksanaan Kegiatan

Kegiatan PKM Jurusan Sistem Informasi FMIPA Universitas Tanjungpura di Mempawah Mangrove Park Kabupaten Mempawah dilaksanakan pada hari Rabu tanggal 12 Juli 2023 bertempat di saung atau pondok Mempawah Mangrove Park yang dilakukan pada Pukul 08.30 - 10.30 WIB. Kegiatan PKM Jurusan Sistem Informasi FMIPA mengusung tema “Pengembangan dan Implementasi *Website* Tourism Mempawah Mangrove Park”. Kegiatan PKM diadakan dalam bentuk sosialisasi dan panduan penggunaan *web profile* Mempawah Mangrove Park .

Kegiatan pelaksanaan PKM diawali dengan memberikan plakat PKM Jurusan Sistem Informasi FMIPA Universitas Tanjungpura dan foto bersama ke salah satu pengelola Mempawah Mangrove Park. Adapun berikut ini adalah Gambar 4 yaitu penyerahan plakat dan foto bersama oleh Tim Dosen Jurusan Sistem Informasi FMIPA Universitas Tanjungpura ke pengelola Mempawah Mangrove Park.



Gambar 4. Foto bersama dengan Pengelola Mempawah Mangrove Park

Evaluasi Kegiatan PKM

Evaluasi kegiatan PKM yang dilaksanakan oleh Jurusan Sistem Informasi FMIPA Universitas Tanjungpura untuk mengetahui tingkat keberhasilan dan kekurangan dari kegiatan PKM yang telah dilakukan, khususnya penyediaan *web profile* Mempawah Mangrove Park. Evaluasi dilakukan dengan membandingkan sebelum *web profile* ada dan setelah *web profile* diimplementasikan. Selain itu evaluasi ini dilakukan sebagai bahan masukan untuk kegiatan PKM pada tahun berikutnya. Evaluasi dilakukan dengan menyebarkan form evaluasi secara langsung kepada para calon wisatawan, dan pengelola Mempawah Mangrove Park Kabupaten Mempawah.

Kuesioner Pra Penyampaian Materi (Web Profile)

Kuesioner pra penyampaian web profile merupakan kuesioner yang diberikan kepada calon wisatawan dan pengelola Mempawah Mangrove Park. Kuesioner ini dimaksudkan untuk mengetahui pengetahuan calon wisatawan dan pengelola Mempawah Mangrove Park terkait media promosi tempat wisatawan. Berikut merupakan beberapa kuesioner sebelum diberikan web profile Mempawah Mangrove Park.

Rekapitulasi Hasil Kuesioner

Rekapitulasi hasil kuesioner merupakan rekapitulasi hasil dari kuesioner yang diberikan sebelum dan sesudah penyampaian link *Web Profile* Mempawah Mangrove Park pada PKM yang dilaksanakan oleh Jurusan Sistem Informasi. Hasil rekapitulasi kuesioner sebelum penyampaian link *Web Profile* Mempawah Mangrove Park dapat dilihat pada tabel 3 dan setelah penyampaian *website* terlihat pada tabel 4.

Tabel 3. Rekapitulasi Hasil Kuesioner sebelum Penyampaian *Web Profile*

No	Item Pertanyaan	Sangat Tidak Setuju	Tidak Setuju	Ragu-ragu	Setuju	Sangat Setuju
1	Belum tersedianya aplikasi <i>web profile</i> sebagai Promosi Mempawah Mangrove Park	0	2	5	6	7
2	Sebelumnya saya pernah mendengar maupun menggunakan sistem sejenis <i>web profile</i> sebagai Promosi Mempawah Mangrove Park	0	1	3	11	5
3	Tampilan aplikasi atau sistem (terkomputerisasi/manual) promosi yang sedang atau telah digunakan saat ini memiliki tampilan yang menarik dan mudah digunakan	1	4	5	5	5
4	Sebelumnya terdapat organisasi/aparatur pernah memfasilitasi untuk	0	4	4	7	5

No	Item Pertanyaan	Sangat Tidak Setuju	Tidak Setuju	Ragu-ragu	Setuju	Sangat Setuju
5	mempromosikan wisata Mempawah Mangrove Park. Pernah dilakukan menyediakan perangkat lunak/aplikasi atau panduan untuk mempromosikan wisata Mempawah Mangrove Park	1	2	6	6	5
6	Pengelola memiliki aplikasi tersendiri untuk mempromosikan Mempawah Mangrove Park secara digital	1	4	6	4	5

Tabel 4. Rekapitulasi Hasil Kuesioner setelah Penyampaian *Web Profile*

No	Item Pertanyaan	Sangat Tidak Setuju	Tidak Setuju	Ragu-ragu	Setuju	Sangat Setuju
1	Dengan adanya aplikasi web profile Mempawah Mangrove Park sebagai Promosi Mempawah Mangrove Park Kab Mempawah dalam bentuk web yang sudah dibuat dan disosialisasikan sangat efektif membantu didalam promosi wisata Mempawah Mangrove Park	1	0	1	31	16
2	Setelah adanya aplikasi web profile Mempawah Mangrove Park memudahkan saya untuk mengetahui dan menggunakan aplikasi tersebut.	0	0	2	28	19
3	Tampilan aplikasi web profile Mempawah Mangrove Park sebagai Promosi Mempawah Mangrove Park dalam bentuk web sangat baik karena mudah untuk dipelajari dan digunakan.	0	1	3	30	15
4	Web Profile Mempawah Mangrove Park sebagai Promosi Mempawah Mangrove Park Kab Mempawah dalam bentuk web mudah dimengerti dan disajikan dengan baik.	0	1	3	31	14

Berdasarkan hasil rekapitulasi jawaban responden dari tabel 3 dan tabel 4, agar dapat mengetahui persentase peningkatan keberhasilan kegiatan pelatihan pada PKM Jurusan

Sistem Informasi, maka perlu dilakukan perhitungan lebih lanjut. Perhitungan dari hasil rekapitulasi dapat menggunakan rumus berikut (Rusi dkk., 2021; Safitri & Mulyo, 2022)

$$\text{Jumlah Skor} = T \times P_n,$$

$$\text{dan } Y = \text{Skor tertinggi likert} \times \text{jumlah responden} \times \text{jumlah pertanyaan}$$

Keterangan:

T = Total jawaban responden

P_n = Angka skor pada setiap jawaban

Y = Total Skor

Adapun perhitungan nilai keberhasilan kegiatan pelatihan, maka dilakukan perhitungan evaluasi sebelum dan sesudah pelatihan dilaksanakan yang dapat dilihat pada tabel 5 dan tabel 6.

Tabel 5. Perhitungan Persentase Total Skor Sebelum Pelatihan

Kategori	Perhitungan		
	Jumlah Kategori	Skor	Total
Sangat Setuju (5)	3	5	15
Setuju (4)	17	4	68
Ragu-ragu (3)	29	3	87
Tidak Setuju (2)	39	2	78
Sangat Tidak Setuju (1)	32	1	32
Total			280

$$Y = 5 \times 20 \times 6 = 600$$

$$\begin{aligned} \text{Persentase Keberhasilan} &= \frac{\sum skor}{Y} \times 100\% \\ &= \frac{280}{600} \times 100\% = 46,67\% \end{aligned}$$

Tabel 6. Perhitungan Persentase Total Skor Sebelum Pelatihan

Kategori	Perhitungan		
	Jumlah Kategori	Skor	Total
Sangat Setuju (5)	64	5	320
Setuju (4)	120	4	480
Ragu-ragu (3)	9	3	27
Tidak Setuju (2)	2	2	4
Sangat Tidak Setuju (1)	1	1	1
Total			832

$$Y = 5 \times 49 \times 4 = 980$$

$$\begin{aligned} \text{Persentase Keberhasilan} &= \frac{\sum skor}{Y} \times 100\% \\ &= \frac{832}{980} \times 100\% = 84,89\% \end{aligned}$$

Berdasarkan perhitungan persentase keberhasilan dari pelaksanaan PKM dengan tema "Pengembangan dan Implementasi Website Tourism Mempawah Mangrove Park" didapatkan peningkatan keberhasilan promosi tempat wisata Mempawah Mangrove Park sebesar 38,22% (awalnya 46,67% menjadi 84,89%).

SIMPULAN

Melalui kegiatan pengabdian kepada masyarakat dengan tema "Pengembangan dan Implementasi Website Tourism Mempawah Mangrove Park", telah berhasil untuk meningkatkan secara signifikan dalam efisiensi pemasaran tempat wisata Mempawah Mangrove Park. Dengan berfokus pada penelitian, pengembangan website, dan strategi implementasi yang tepat, tercapai hasil positif yang dapat memberikan dampak jangka panjang. Tingkat keberhasilan promosi Mempawah Mangrove Park mengalami peningkatan sebesar 38,22%, meningkat dari 46,67% menjadi 84,89% setelah pembuatan website profil.

Selain itu, aksesibilitas informasi tentang Mempawah Mangrove Park juga mengalami perbaikan yang signifikan melalui situs web khusus tempat wisata tersebut. Hal ini memberikan kemudahan bagi calon pengunjung untuk mendapatkan informasi yang lebih lengkap dan akurat, memungkinkan mereka merencanakan kunjungan mereka dengan lebih baik. Pentingnya kesadaran publik tentang Mempawah Mangrove Park juga terbukti melalui kontribusi website ini. Informasi yang lebih mudah diakses tidak hanya meningkatkan pemahaman masyarakat lokal, tetapi juga menarik minat wisatawan potensial untuk memahami daya tarik tempat wisata ini dan dampak positifnya bagi lingkungan.

Selain menciptakan website, kegiatan ini juga melibatkan pelatihan bagi pengelola setempat dalam manajemen dan pemeliharaan website. Dengan demikian, tidak hanya tercipta website yang berkelanjutan, tetapi juga dukungan berkelanjutan dari komunitas lokal dalam menjaga dan mempromosikan tempat wisata Mempawah Mangrove Park secara efektif.

DAFTAR PUSTAKA

- Hengki, & Suprawiro, S. (2017). Analisis dan Perancangan Sistem Informasi Inventory Sparepart Kapal Berbasis Web: Studi Kasus Asia Group Pangkal Pinang. *Jurnal SISFOKOM*, 06(02), 121–129.
- Ishak, I., & Simin, N. S. (2016). Sistem Informasi Profil Berbasis Web Sebagai Media Promosi Pada Waterboom Kota Ternate Information System Based On Web Promotion Profile In Waterboom Ternate City. *IJIS Indonesian Journal on Information System*, 1(1), 21–30.
- Mayuni, Sari, R. P., & Ilhamsyah. (2022). Metode Rational Unified Process Pada Sistem Informasi Penggajian Karyawan Pondok Masjid Munzalan. *JURNAL JARINGAN SISTEM INFORMASI ROBOTIK (JSR)*, 6(2), 203–211.
- Nuryakin, & Nur, H. (2022). Penguatan Media Pemasaran Online dalam meningkatkan Penjualan Produk UKM Batik di Kec. Bayat Kab. Klaten. *Jurnal Pengabdian Dan Peningkatan Mutu Masyarakat (Janayu)*, 3(2), 164–170. <https://doi.org/10.22219/janayu.v2i2.14894>

- Praharjo, A., Achmad, M., & Fathoni, R. A. R. (2022). Pendampingan Digital Marketing pada Taman Rekreasi Sengkaling Malang. *Jurnal Pengabdian Dan Peningkatan Mutu Masyarakat (Janayu)*, 3(2), 141–147. <https://doi.org/10.22219/janayu.v3i2.22025>
- Prasetyoningsih, N., Iswandi, K., Wardhana, A., Mujiyana, M., Putra, I., & Wrediningsih, S. (2023). Pengembangan Potensi Desa Wisata Padukuhan Tawangrejo, Purwobinangun, Pakem, Sleman. *Jurnal Pengabdian Dan Peningkatan Mutu Masyarakat (Janayu)*, 4(1). <https://doi.org/10.22219/janayu.v4i1.22972>
- Rahmayunita, H. (2023). Mempawah Magrove Park, Destinasi Ekowisata di Kalbar Wajib Dikunjungi. In <https://kalbar.suara.com/read/2021/07/25/101114/mempawah-magrove-park-destinasi-ekowisata-di-kalbar-wajib-dikunjungi>.
- Rusi, I., Ilhamsyah, Sari, P., Prawira, D., Mutiah, N., Rahmayuda, S., & Febriyanto, F. (2021). Pelatihan Pemanfaatan Sistem Informasi Geografis Dalam Pengelolaan Aset Pada Dinas Perhubungan Kota Singkawang. *MARTABE*, 4(3), 1025–1034. <https://doi.org/10.31604/jpm.v4i3.1025-1034>
- Safitri, A., & Mulyo, H. (2022). Penerapan Aplikasi Administrasi Keuangan Siswa Berbasis Web Pada MTS Miftahul Ulum Bumiharjo. *JURNAL TEKNIK INFORMATIKA*, 1(1), 11–23.
- Samosir, R. S., Rusli, M., & Syahrani, E. (2020). Peningkatan Kompetensi Siswa SMK Abdi Negara Melalui Pelatihan Macro Untuk Pembuatan Aplikasi Akuntansi Sederhana. *ABDIMAS ALTRUIS: Jurnal Pengabdian Kepada Masyarakat*, 2(2), 6–14. <https://doi.org/10.24071/aa.v2i2.2538>
- Sri Budi C., Y., A, Z., & Widagdo. (2021). Penguatan Pemasaran Digital Dan Variasi Produk Bagi Pemilik Usaha “Healthy Food.” *Jurnal Pengabdian Dan Peningkatan Mutu Masyarakat (Janayu)*, 4(3), 261–272. <https://doi.org/10.22219/janayu.v2i2.16075>
- Sylvina, R., H, A., & S, D. I. (2021). Pelatihan Smart Farming Berbasis IoT Kepada Kelompok Tani Jamur Tiramus Dalam Peningkatan Ekonomi Di Kabupaten Kampar. *Jurnal Pengabdian Dan Peningkatan Mutu Masyarakat (Janayu)*, 2(2), 82–89. <https://doi.org/10.22219/janayu.v2i2.16075>
- Yuniarti, E. (2021). Strategi Pengembangan Mempawah Mangrove Center (MMP) Kabupaten Mempawah Hilir. *UNIPLAN: Journal of Urban and Regional Planning*, 2(1), 50–58. <https://doi.org/10.26418/uniplan.v2i1.45900>